

แผนอัตรากำลัง 3 ปี
ประจำปีงบประมาณ พ.ศ. 2564-2566
(ฉบับปรับปรุง ครั้งที่ 1 ประจำปี 2564)



เทศบาลตำบลห้วย
อำเภอเมืองระนอง จังหวัดระนอง

8. โครงสร้างการกำหนดส่วนราชการ

8.1 โครงสร้างส่วนราชการ

เพื่อให้สอดคล้องกับประกาศ ก.ท.จ.ระนอง เรื่อง หลักเกณฑ์และเงื่อนไขเกี่ยวกับโครงสร้างการแบ่งส่วนราชการ วิธีการบริหาร และการปฏิบัติงานของพนักงานเทศบาล และกิจการอันเกี่ยวกับการบริหารงานบุคคลในเทศบาล พ.ศ.2563 และประกาศ ก.ท.จ.ระนอง เรื่อง กำหนดกอง สำนัก หรือส่วนราชการที่เรียกชื่ออย่างอื่นของเทศบาล พ.ศ.2563 เทศบาลตำบลหงาว จึงมีการกำหนดโครงสร้างส่วนราชการใหม่ ดังนี้

โครงสร้างตามแผนอัตรากำลั้ง (เดิม)	โครงสร้างตามแผนอัตรากำลั้ง (ใหม่)	หมายเหตุ
1. สำนักปลัดเทศบาล (01) <u>ฝ่ายอำนวยการ</u> 1.1 งานธุรการ 1.2 งานการเจ้าหน้าที่ 1.3 งานทะเบียนราษฎร 1.4 งานป้องกันและบรรเทาสาธารณภัย 1.5 งานบริหารและเผยแพร่วิชาการ 1.6 งานแผนและงบประมาณ	1. สำนักปลัดเทศบาล (01) <u>ฝ่ายอำนวยการ</u> 1.1 งานธุรการ 1.2 งานการเจ้าหน้าที่ 1.3 งานทะเบียนราษฎร 1.4 งานป้องกันและบรรเทาสาธารณภัย 1.5 งานบริหารและเผยแพร่วิชาการ 1.6 งานแผนและงบประมาณ 1.7 งานกิจการสภาเทศบาล 1.8 งานสวัสดิการสังคม 1.9 งานพัฒนาคุณภาพชีวิตเด็ก สตรี ผู้สูงอายุ และผู้ด้อยโอกาส	
2. กองคลัง (04) <u>ฝ่ายบริหารงานคลัง</u> 2.1 งานการเงินและบัญชี 2.2 งานพัสดุ 2.3 งานจัดเก็บและพัฒนารายได้	2. กองคลัง (04) <u>ฝ่ายบริหารงานการคลัง</u> 2.1 งานการเงินและบัญชี 2.2 งานทะเบียนทรัพย์สินและพัสดุ 2.3 งานจัดเก็บและพัฒนารายได้	
3. กองช่าง (05) 3.1 งานสาธารณูปโภค 3.2 งานวิศวกรรม 3.3 งานสวนสาธารณะ 3.4 งานจัดสถานที่และการไฟฟ้าสาธารณะ	3. กองช่าง (05) 3.1 งานสาธารณูปโภค 3.2 งานวิศวกรรม 3.3 งานสวนสาธารณะ 3.4 งานจัดสถานที่และการไฟฟ้าสาธารณะ 3.5 งานธุรการ	
4. กองสาธารณสุขสิ่งแวดล้อม (06) 4.1 งานบริหารงานทั่วไป 4.2 งานบริการสาธารณสุข 4.3 งานสุขาภิบาลและอนามัยสิ่งแวดล้อม 4.4 งานป้องกันและบรรเทาโรคติดต่อ 4.5 งานสัตวแพทย์	4. กองสาธารณสุขสิ่งแวดล้อม (06) 4.1 งานบริหารงานทั่วไป 4.2 งานบริการสาธารณสุข 4.3 งานสุขาภิบาลและอนามัยสิ่งแวดล้อม 4.4 งานป้องกันและบรรเทาโรคติดต่อ 4.5 งานสัตวแพทย์	

โครงสร้างตามแผนอัตรากำลัง (เดิม)	โครงสร้างตามแผนอัตรากำลัง (ใหม่)	หมายเหตุ
5. กองการศึกษา (08) 5.1 งานธุรการ 5.2 งานงบประมาณ 5.3 งานการศึกษาก่อนปฐมวัยและปฐมวัย 5.4 งานสังคมสงเคราะห์และสวัสดิการ 5.5 งานพัฒนาชุมชน 5.6 งานกีฬาและนันทนาการ 5.7 งานกิจกรรมเด็กและเยาวชน 5.8 งานกิจการศาสนาและส่งเสริมประเพณี 5.9 งานโรงเรียนและงานศึกษานอกระบบ	5. กองการศึกษา (08) 5.1 งานธุรการ 5.2 งานงบประมาณ 5.3 งานการศึกษาก่อนปฐมวัยและปฐมวัย 5.4 งานกีฬาและนันทนาการ 5.5 งานกิจกรรมเด็กและเยาวชน 5.6 งานกิจการศาสนาและส่งเสริมประเพณี 5.7 งานโรงเรียนและงานศึกษานอกระบบ	
6. กองประปา (09) 6.1 งานผลิตและบริการ 6.2 งานการเงินและบัญชี 6.3 งานธุรการ	6. กองประปา (09) 6.1 งานผลิตและบริการ 6.2 งานการเงินและบัญชี 6.3 งานธุรการ	
	7. หน่วยตรวจสอบภายใน (12)	

8.2 การวิเคราะห์การกำหนดตำแหน่ง

ขั้นตอนการวิเคราะห์เพื่อการกำหนดจำนวนตำแหน่ง มี 3 ขั้นตอน ดังนี้

ขั้นตอนที่ 1 การสำรวจและวิเคราะห์ข้อมูลและปัญหาเกี่ยวกับกำลังคนในปัจจุบัน เพื่อจะได้ทราบลักษณะโครงสร้างของกำลังคนปัจจุบันหรือเป็นการชี้ให้เห็นปัญหาที่เกิดจากลักษณะโครงสร้างของกำลังคนและเป็นพื้นฐานในการกำหนดนโยบายและแผนกำลังคนต่อไป

ประเภทของข้อมูลที่ทำการศึกษาและวิเคราะห์

1. ข้อมูลทั่วไปเกี่ยวกับกำลังคน (ของบุคคล)
2. ข้อมูลเกี่ยวกับความเคลื่อนไหวของกำลังคน เช่น การบรรจุ การเลื่อน/ปรับตำแหน่ง การโอน

การลาออก ฯ

3. ข้อมูลอื่น ๆ ที่จำเป็นในการวิเคราะห์เพิ่มเติม

ขั้นตอนที่ 2 การวิเคราะห์การใช้กำลังคน วิเคราะห์ว่าปัจจุบันใช้กำลังคนได้เหมาะสมหรือไม่ ตรงไหนใช้คนเกินกว่างาน หรือคนขาดแคลนส่วนใด เพื่อนำข้อมูลมาใช้ในการกำหนดจำนวนคนให้เหมาะสมและเป็นแนวทางในการปรับปรุงการบริหารงานให้เหมาะสมกับสภาพแวดล้อมและเพิ่มประสิทธิภาพของคนในองค์การ

แนวทางการวิเคราะห์การใช้กำลังคน 10 ประการ

1. มีการกำหนดหน้าที่ความรับผิดชอบของตำแหน่งต่าง ๆ หรือไม่
2. นโยบายและโครงสร้างเป็นอุปสรรคในการปฏิบัติงานหรือไม่
3. ปริมาณงานของเจ้าหน้าที่เหมาะสมหรือไม่ งานใดควรเพิ่มงานใดควรลด

4. ศึกษาว่ามีผู้ดำรงตำแหน่งที่มีคุณสมบัติไม่เหมาะสมกับภารกิจหน้าที่และควมมอบให้ใคร ดำเนินการแทน
5. สำนวจการใช้ลูกจ้างว่าทำงานได้เต็มทีหรือไม่ มอบหมายงานเพิ่มได้หรือไม่
6. การจัดหน่วยงานและขั้นตอนวิธีการปฏิบัติงานมีประสิทธิภาพ ประหยัดและรวดเร็วหรือไม่
7. เจ้าหน้าที่มีความรู้ ความชำนาญงานและความสามารถเหมาะสมกับงานหรือไม่
8. ควรจัดฝึกอบรมเจ้าหน้าที่ในเรื่องใดเพื่อให้มีความสามารถ/ทักษะเหมาะสมกับงานปัจจุบัน และงานอนาคต
9. มีการใช้คนเต็มทีหรือไม่ มีการมอบหมายและควบคุมงานเหมาะสมหรือไม่
10. สร้างมาตรการและสิ่งจูงใจเพื่อช่วยเพิ่มปริมาณงานและประสิทธิภาพงานอย่างไร

ขั้นตอนที่ 3 การคำนวณจำนวนกำลังคนที่ต้องการ มีวิธีคำนวณที่สำคัญ ดังนี้

1. การคำนวณจากปริมาณงานและมาตรฐานการทำงาน วิธีนี้มีสิ่งสำคัญต้องทราบ 2 ประการ

1.1 ปริมาณงาน ต้องทราบสถิติปริมาณงาน หรือ ผลงานที่ผ่านมาในแต่ละปีของหน่วยงาน และ มีการคาดคะเนแนวโน้มการเพิ่ม/ลดของปริมาณงาน อาจคำนวณอัตราเพิ่มของปริมาณงาน ในปีที่ผ่านมาแล้วนำมาคาดคะเนปริมาณงานในอนาคต สิ่งสำคัญคือปริมาณงานหรือผลงาน ที่นำมาใช้คำนวณต้องใกล้เคียงความจริงและน่าเชื่อถือ มีหลักฐานพอจะอ้างอิงได้

1.2 มาตรฐานการทำงาน หมายถึง เวลามาตรฐานที่คน 1 คน จะใช้การทำงานแต่ละชิ้น

การคิดวันและเวลาทำงานมาตรฐานของข้าราชการ มีวิธีการคิด ดังนี้

1 ปี จะมี	52	สัปดาห์
1 สัปดาห์จะทำ	5	วัน
1 ปี จะมีวันทำงาน	260	วัน
วันหยุดราชการประจำปี	13	วัน
วันหยุดพักผ่อนประจำปี (พักร้อน)	10	วัน
คิดเฉลี่ยวันหยุดลาภิจ ลาป่วย	7	วัน
รวมวันหยุดใน 1 ปี	30	วัน

* วันทำงานมาตรฐานของข้าราชการใน 1 ปี 230 วัน

เวลาทำงานมาตรฐานของข้าราชการใน 1 วัน 6 ชั่วโมง

(08.30-16.30 น.- เวลาพักกลางวัน 1 ชม.-เวลาพักส่วนตัว 1 ชม.)

** เวลาทำงานของข้าราชการใน 1 ปี (230 x 6) 1,380 ชั่วโมง

หรือ (1,380 x 60) 82,800 นาที

ซึ่งในการกำหนดจำนวนตำแหน่งข้าราชการจะใช้เวลาทำงานมาตรฐานนี้เป็นเกณฑ์ สูตรในการคำนวณ

$$\text{จำนวนคน} = \frac{\text{ปริมาณงานทั้งหมด(1ปี)} \times \text{เวลามาตรฐานต่อ 1 ชิ้น}}{\text{เวลาทำงานมาตรฐานต่อคนต่อปี}}$$

2. การคำนวณจากปริมาณงานและจำนวนคนที่ใช้อยู่ในปัจจุบัน วิธีนี้ต้องทราบสถิติผลงานหรือปริมาณงานที่ผ่านมาในแต่ละปีรวมทั้งจำนวนคนที่ทำงานเหล่านั้นในแต่ละปีเพื่อใช้เป็นแนวสำหรับการกำหนดจำนวนตำแหน่ง หรือจำนวนคนในกรณีที่ปริมาณงานเปลี่ยนแปลงไป ซึ่งจากข้อมูลดังกล่าว อาจนำมาคำนวณหาอัตราส่วนระหว่างปริมาณงานกับจำนวนคนที่ต้องการสำหรับงานต่าง ๆ ได้ เช่น งานด้านสารบรรณหรืองานด้านการเงิน แต่มีข้อควรระวังสำหรับการคำนวณแบบนี้ คือ

2.1 ต้องศึกษาให้แน่ชัดว่า เจ้าหน้าที่ที่มีอยู่เดิมทำงานเต็มที่หรือไม่

2.2 งานบางอย่างมีปริมาณเพิ่มขึ้น แต่ไม่สัมพันธ์กับจำนวนเจ้าหน้าที่ จึงไม่สามารถคำนวณโดยวิธีธรรมดาแบบนี้ได้ ต้องใช้วิธีการคำนวณที่ซับซ้อนกว่านี้ การจะกำหนดกรอบอัตรากำลัง ควรจะพิจารณาถึงเป้าหมาย โดยในที่นี้เราจะมาวิเคราะห์ถึงการกำหนดตำแหน่งให้สอดคล้องกับยุทธศาสตร์การพัฒนาของเทศบาลตำบลหงาว

เทศบาลตำบลหงาว จึงกำหนดกรอบอัตรากำลัง เพื่อใช้ในการปฏิบัติงาน ในภารกิจให้บรรลุตามวัตถุประสงค์ และสัมฤทธิ์ผลตามเป้าหมายที่วางไว้ ดังนี้

กรอบอัตรากำลัง 3 ปี ระหว่างปีงบประมาณ พ.ศ. (2564 – 2566)

เทศบาลตำบลหงาว อำเภอเมืองระนอง จังหวัดระนอง

ลำดับที่	ส่วนราชการ	กรอบ อัตรากำลัง เดิม	กรอบอัตรากำลังตำแหน่งที่ คาดว่าจะต้องใช้ในช่วง ระยะเวลา 3 ปี ข้างหน้า			อัตรากำลังคน เพิ่ม/ลด			หมายเหตุ
			2564	2565	2566	2564	2565	2566	
1.	นักบริหารงานท้องถิ่น ระดับกลาง (ปลัดเทศบาล)	1	1	1	1	-	-	-	
	รวม	1	1	1	1	0	0	0	
สำนักปลัดเทศบาล (01)									
2.	นักบริหารงานทั่วไป ระดับต้น (หัวหน้าสำนักปลัดเทศบาล)	1	1	1	1	-	-	-	
3.	นักบริหารงานทั่วไป (ระดับต้น) หัวหน้าฝ่ายอำนวยการ	1	1	1	1	-	-	-	
4.	งานการเจ้าหน้าที่ นักทรัพยากรบุคคล (ปก.)	1	1	1	1	-	-	-	
5.	งานแผนและงบประมาณ นักวิเคราะห์นโยบายและแผน (ปก.)	1	1	1	1	-	-	-	
6.	งานทะเบียนราษฎร เจ้าพนักงานทะเบียน (ชง.)	1	1	1	1	-	-	-	
7.	งานป้องกันและบรรเทาสาธารณภัย เจ้าพนักงานป้องกันและบรรเทาสาธารณภัย (ปง./ชง.)	1	1	1	1	-	-	-	ว่าง
	รวมพนักงานเทศบาลสามัญ	6	6	6	6	-	-	-	
8.	ลูกจ้างประจำ พนักงานขับรถดับเพลิง	1	1	1	1	-	-	-	ว่างยุบเลิก ทุกกรณี
9.	พนักงานพิมพ์ดีด	1	1	1	1	-	-	-	
	รวมลูกจ้างประจำ	2	2	2	2	-	-	-	

ลำดับที่	ส่วนราชการ	กรอบ อัตรา กำลัง เดิม	กรอบอัตราตำแหน่งที่ คาดว่าจะต้องใช้ในช่วง ระยะเวลา 3 ปี ข้างหน้า			อัตรากำลังคน เพิ่ม/ลด			หมายเหตุ
			2564	2565	2566	2564	2565	2566	
10.	<u>พนักงานจ้างตามภารกิจประเภทผู้มีคุณวุฒิ</u> ผู้ช่วยเจ้าพนักงานธุรการ	2	2	2	2	-	-	-	
11.	ผู้ช่วยเจ้าพนักงานพัฒนาชุมชน	1	1	1	1				
12.	<u>พนักงานจ้างตามภารกิจประเภทผู้มีทักษะ</u> พนักงานขับรถยนต์	2	2	2	2	-	-	-	
13.	พนักงานดับเพลิง	8	8	8	8	-	-	-	
14.	พนักงานขับเครื่องจักรกลขนาดเบา	1	1	1	1	-	-	-	
	รวมพนักงานจ้าง	14	13	13	13	-	-	-	
	รวมอัตรากำลังของสำนักปลัด	22	22	22	22	0	0	0	
กองคลัง (04)									
15.	นักบริหารงานการคลัง ระดับต้น ผู้อำนวยการกองคลัง	1	1	1	1	-	-	-	ว่าง
16.	นักบริหารงานการคลัง ระดับต้น หัวหน้าฝ่ายบริหารงานคลัง	1	1	1	1	-	-	-	
17.	นักวิชาการเงินและบัญชี	1	1	1	1	-	-	-	ว่าง
18.	นักวิชาการพัสดุ	1	1	1	1	-	-	-	
19.	เจ้าพนักงานจัดเก็บรายได้ (ปจ./ชง.)	1	1	1	1	-	-	-	ว่าง
	รวมพนักงานเทศบาลสามัญ	5	5	5	5	-	-	-	
20.	<u>พนักงานจ้างตามภารกิจประเภทผู้มีคุณวุฒิ</u> ผู้ช่วยเจ้าพนักงานพัสดุ	1	1	1	1	-	-	-	
21.	ผู้ช่วยเจ้าพนักงานจัดเก็บรายได้	1	1	1	1	-	-	-	
	รวมพนักงานจ้าง	2	2	2	2	-	-	-	
	รวมอัตรากำลังของกองคลัง	7	7	7	7	0	0	0	

ลำดับที่	ส่วนราชการ	กรอบ อัตรา กำลัง เดิม	กรอบอัตราตำแหน่งที่ คาดว่าจะต้องใช้ในช่วง ระยะเวลา 3 ปี ข้างหน้า			อัตรากำลังคน เพิ่ม/ลด			หมายเหตุ
			2564	2565	2566	2564	2565	2566	
			กองช่าง (05)						
22.	นักบริหารงานช่าง ระดับต้น ผู้อำนวยการกองช่าง	1	1	1	1	-	-	-	อว
	รวมพนักงานเทศบาลสามัญ	1	1	1	1	-	-	-	
23.	<u>พนักงานจ้างตามภารกิจประเภทผู้มีคุณวุฒิ</u> ผู้ช่วยเจ้าพนักงานธุรการ	1	1	1	1	-	-	-	
24.	ผู้ช่วยนายช่างเขียนแบบ	1	1	1	1	-	-	-	
25.	ผู้ช่วยนายช่างโยธา	1	1	1	1	-	-	-	
26.	ผู้ช่วยนายช่างไฟฟ้า	1	1	1	1	-	-	-	
27.	<u>พนักงานจ้างทั่วไป</u> คนงาน	2	2	2	2	-	-	-	
	รวมพนักงานจ้าง	6	6	6	6	-	-	-	
	รวมอัตรากำลังของกองช่าง	7	7	7	7	0	0	0	
กองสาธารณสุขและสิ่งแวดล้อม (06)									
28.	นักบริหารงานสาธารณสุขและสิ่งแวดล้อม ระดับต้น ผู้อำนวยการกองสาธารณสุขและสิ่งแวดล้อม	1	1	1	1	-	-	-	
29.	นักจัดการงานทั่วไป	1	1	1	1	-	-	-	
	รวมพนักงานเทศบาลสามัญ	2	2	2	2	-	-	-	
30.	<u>พนักงานจ้างตามภารกิจประเภทผู้มีทักษะ</u> พนักงานขับรถยนต์	1	1	1	1	-	-	-	
31.	คนงานประจำรถขยะ	3	3	3	3	-	-	-	
32.	<u>พนักงานจ้างทั่วไป</u> คนงาน	3	3	3	3	-	-	-	ว่าง 1
	รวมพนักงานจ้าง	7	7	7	7	-	-	-	
	รวมอัตรากำลังของกองสาธารณสุขฯ	9	9	9	9	0	0	0	

ลำดับที่	ส่วนราชการ	กรอบ อัตรา กำลัง เดิม	กรอบอัตราตำแหน่งที่ คาดว่าจะต้องใช้ในช่วง ระยะเวลา 3 ปี ข้างหน้า			อัตรากำลังคน เพิ่ม/ลด			หมายเหตุ
			2564	2565	2566	2564	2565	2566	
			กองการศึกษา (08)						
33.	นักบริหารงานการศึกษา ระดับต้น ผู้อำนวยการกองการศึกษา	1	1	1	1	-	-	-	ว่าง
34.	เจ้าพนักงานธุรการ (ขง.)	1	1	1	1	-	-	-	
	รวมพนักงานเทศบาลสามัญ	2	2	2	2	-	-	-	
35.	ครู (อันดับ คศ.1)	1	1	1	1	-	-	-	เงิน อุดหนุน
36.	ครู (อันดับ คศ.1)	1	1	1	1	-	-	-	เงิน อุดหนุน
	รวมพนักงานเทศบาลสามัญ	2	2	2	2	-	-	-	
37.	<u>พนักงานจ้างตามภารกิจประเภทผู้มีทักษะ</u> ผู้ช่วยครูผู้ดูแลเด็ก	1	1	1	1	-	-	-	เงิน อุดหนุน
38.	<u>พนักงานจ้างตามภารกิจประเภทผู้มีคุณวุฒิ</u> ผู้ช่วยครูผู้ดูแลเด็ก	3	3	3	3	-	-	-	เงินอุดหนุน ว่างเดิม
39.	<u>พนักงานจ้างทั่วไป</u> ผู้ดูแลเด็ก	1	1	1	1	-	-	-	
	รวมพนักงานจ้าง	5	5	5	5	-	-	-	
	รวมอัตรากำลังของกองการศึกษา	9	9	9	9	0	0	0	
กองประปา (09)									
40	นักบริหารงานประปา ระดับต้น ผู้อำนวยการกองประปา	1	1	1	1	-	-	-	ว่าง
	รวมพนักงานเทศบาลสามัญ	1	1	1	1	-	-	-	
41	<u>พนักงานจ้างตามภารกิจประเภทผู้มีทักษะ</u> พนักงานผลิตน้ำประปา	2	2	2	2	-	-	-	
	รวมพนักงานจ้าง	2	2	2	2	-	-	-	
	รวมอัตรากำลังของกองประปา	3	3	3	3	-	-	-	

ลำดับที่	ส่วนราชการ	กรอบ อัตรา กำลัง เดิม	กรอบอัตราตำแหน่งที่ คาดว่าจะต้องใช้ในช่วง ระยะเวลา 3 ปี ข้างหน้า			อัตรากำลังคน เพิ่ม/ลด			หมายเหตุ
			2564	2565	2566	2564	2565	2566	
หน่วยตรวจสอบภายใน (12)									
42	นักวิชาการตรวจสอบภายใน	-	1	1	1	+1	-	-	กำหนด เพิ่ม
	รวมพนักงานเทศบาลสามัญ	-	1	1	1	+1	-	-	
	รวมอัตรากำลังของหน่วยตรวจสอบภายใน	-	1	1	1	+1	-	-	
	รวม	58	59	59	59	+1	-	-	

9. ภาระค่าใช้จ่ายเกี่ยวกับเงินเดือนและประโยชน์ตอบแทนอื่น

ที่	ชื่อสายงาน	ประเภท	จำนวน ทั้งหมด	จำนวนที่มีอยู่ปัจจุบัน		อัตราค่าตอบแทนที่คาดว่าจะ ต้องใช้นับช่วง 3 ปีข้างหน้า		อัตรากำลังคน เต็ม / อด		ภาระค่าใช้จ่าย ที่เพิ่มขึ้น (2)			ค่าใช้จ่ายรวม (3)			หมายเหตุ
				จำนวน(คน)	เงินเดือน(฿)	2564	2565	2564	2565	2564	2565	2564	2565	2566		
1	ปลัดเทศบาล (นักบริหารงานเทศบาล)	บริหาร(กลาง)	1	1	621,960	1	1	1	1	16,320	16,440	16,440	638,280	654,720	671,160	
สำนักปลัดเทศบาล (01)																
2	หัวหน้าสำนักปลัดเทศบาล (นักบริหารงานทั่วไป)	อก.ต้น	1	1	490,920	1	1	-	-	13,320	13,320	15,240	504,240	517,560	532,800	
3	หัวหน้าฝ่ายอำนวยการ(นักบริหารงานทั่วไป)	อก.ต้น	1	1	422,640	1	1	-	-	13,080	13,200	13,320	435,720	435,840	435,960	รับโอนแล้ว
4	นักทรัพยากรบุคคล	ปก.	1	1	253,680	1	1	-	-	8,880	8,640	8,880	262,560	271,200	280,080	
5	นักวิเคราะห์นโยบายและแผน	ปก.	1	1	207,480	1	1	-	-	7,080	7,680	7,680	214,560	222,240	229,920	
6	เจ้าพนักงานทะเบียน	ขง.	1	1	207,720	1	1	-	-	9,000	9,240	9,240	216,720	225,960	235,200	
7	เจ้าพนักงานป้องกันและบรรเทาสาธารณภัย	ปก./ขง.	1	-	297,900	1	1	-	-	9,720	9,720	9,720	307,620	307,620	307,620	ว่าง
ลูกจ้างประจำ																
8	พนักงานพิมพ์ดีด	-	1	1	293,400	1	1	-	-	9,600	11,208	12,564	303,000	314,208	326,772	ว่างปกติ
9	พนักงานขับรถดับเพลิง	-	1	1	262,560	1	1	-	-	8,640	8,880	8,880	271,200	280,080	288,960	ว่างปกติ
พนักงานจ้างตามภารกิจประเภทผู้มีคุณวุฒิ																
10	ผู้ช่วยเจ้าพนักงานธุรการ	-	1	1	179,400	1	1	-	-	7,200	7,560	7,800	186,600	194,160	201,960	
11	ผู้ช่วยเจ้าพนักงานธุรการ	-	1	1	177,600	1	1	-	-	7,200	7,440	7,800	184,800	192,240	200,040	
พนักงานจ้างตามภารกิจประเภทผู้มีทักษะ																
12	พนักงานขับรถยนต์	-	1	1	181,200	1	1	-	-	7,320	7,560	7,920	188,520	196,080	204,000	
13	พนักงานขับรถยนต์	-	1	1	154,080	1	1	-	-	6,240	6,480	6,720	160,320	166,800	173,520	
14	พนักงานดับเพลิง	-	1	1	146,040	1	1	-	-	5,880	6,120	6,840	151,920	158,040	164,880	
15	พนักงานดับเพลิง	-	1	1	151,800	1	1	-	-	6,120	6,360	6,600	157,920	164,280	170,880	
16	พนักงานดับเพลิง	-	1	1	150,480	1	1	-	-	6,120	6,360	6,600	156,600	162,960	169,560	
17	พนักงานดับเพลิง	-	1	1	158,280	1	1	-	-	6,360	6,600	6,960	164,640	171,240	178,200	
18	พนักงานดับเพลิง	-	1	1	146,040	1	1	-	-	5,880	6,120	6,360	151,920	158,040	164,400	
19	พนักงานดับเพลิง	-	1	1	123,240	1	1	-	-	5,040	5,160	5,400	128,280	133,440	138,840	
20	พนักงานดับเพลิง	-	1	1	122,160	1	1	-	-	4,920	5,160	5,400	127,080	132,240	137,640	
21	พนักงานดับเพลิง	-	1	1	124,440	1	1	-	-	5,040	5,280	5,400	129,480	134,760	140,160	
22	พนักงานขับเคลื่อนเครื่องจักรกลขนาดเบา	-	1	1	155,520	1	1	-	-	5,040	5,280	6,840	160,560	165,840	172,680	
23	ผู้ช่วยเจ้าพนักงานพัฒนาชุมชน	-	1	1	150,000	1	1	-	-	6,000	6,240	6,600	156,000	162,240	168,840	
กองคลัง (04)																
24	ผู้อำนวยการกองคลัง (นักบริหารงานการคลัง)	อก.ต้น	1	1	384,720	1	1	-	-	13,440	13,320	13,080	398,160	411,480	424,560	
25	หัวหน้าฝ่ายบริหารงานคลัง (นักบริหารงานการคลัง)	อก.ต้น	1	1	380,640	1	1	-	-	13,440	13,320	13,320	394,080	407,400	420,720	
26	นักวิชาการเงินและบัญชี	ปก./ขง.	1	-	355,320	1	1	-	-	355,320	12,000	12,000	355,320	367,320	379,320	ว่าง

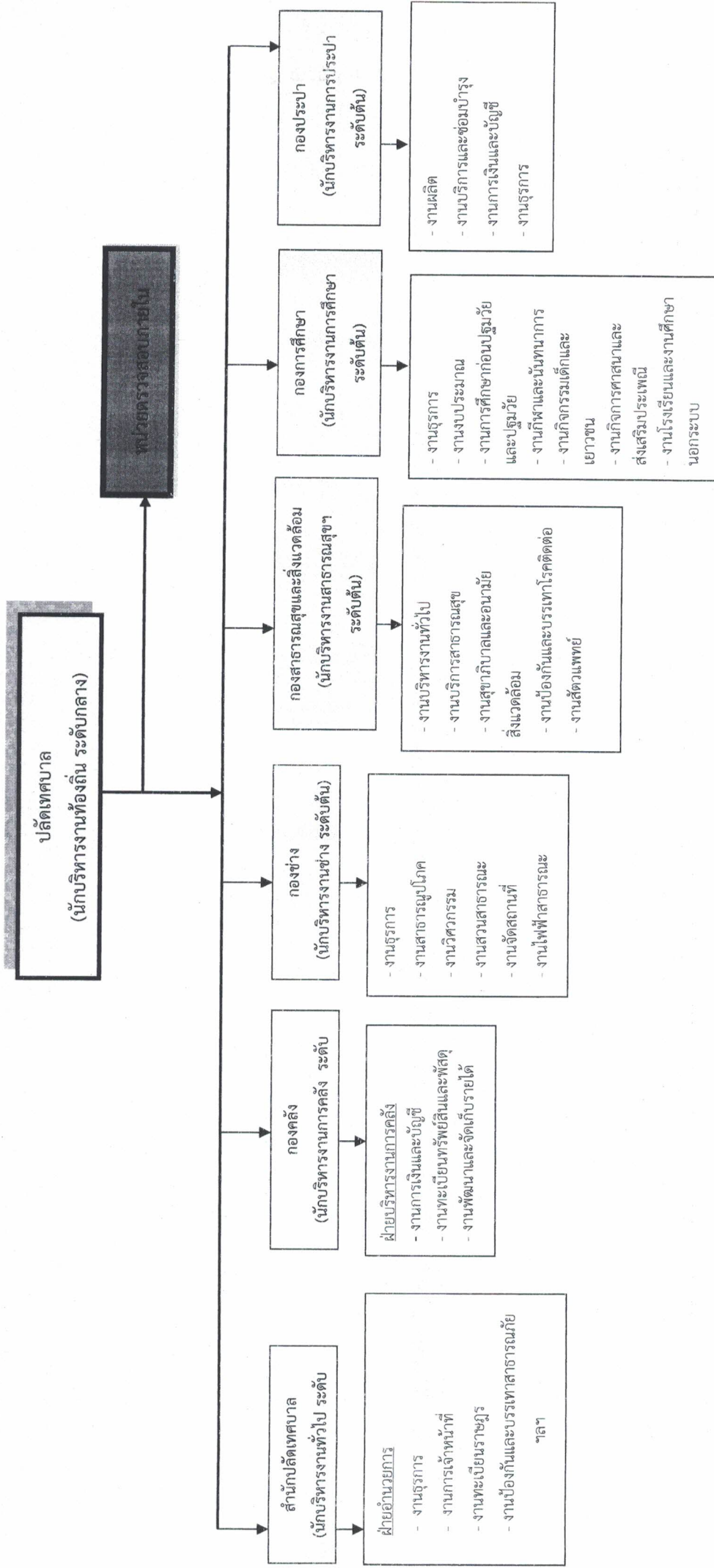
9. ภาวะค่าใช้จ่ายเกี่ยวกับเงินเดือนและประโยชน์ตอบแทนอื่น

ที่	ชื่อสายงาน	ประเภท	จำนวนทั้งหมด	จำนวนที่อยู่ปัจจุบัน		อัตราค่าแห่งที่คาดว่าจะต้องใช้ในการ 3 ปีข้างหน้า		อัตราค่าถึงเกณฑ์ / ๓ค		ภาวะค่าใช้จ่ายที่เพิ่มขึ้น (2)		ค่าใช้จ่ายรวม (3)		หมายเหตุ
				จำนวน(คน)	เงินเดือน(1)	2564	2565	2566	2564	2565	2566	2564	2565	
27	นักวิชาการพัสดุ	ขก.	1	1	349,320	1	1	1	-	13,320	13,440	362,640	376,080	389,400
28	เจ้าหน้าที่งานจัดเก็บรายได้	ปจ./ขง.	1	-	297,900	1	1	1	-	9,720	9,720	307,620	317,340	327,060
พนักงานจ้างตามภารกิจประเภทผู้มีคุณวุฒิ														
29	ผู้ช่วยเจ้าพนักงานพัสดุ	-	1	1	144,960	1	1	1	-	5,880	6,120	150,840	156,960	163,320
30	ผู้ช่วยเจ้าพนักงานเก็บรายได้	-	1	1	138,000	1	1	1	-	5,520	5,760	143,520	149,280	155,280
กองช่าง (05)														
31	ผู้อำนวยการกองช่าง (นักบริหารงานช่าง)	อก.ต้น	1	1	548,520	1	1	1	-	16,440	16,920	564,960	581,880	599,880
พนักงานจ้างตามภารกิจประเภทผู้มีคุณวุฒิ														
32	ผู้ช่วยเจ้าพนักงานธุรการ	-	1	1	130,080	1	1	1	-	5,280	5,520	135,360	140,880	146,520
33	ผู้ช่วยนายช่างไฟฟ้า	-	1	1	112,800	1	1	1	-	4,560	4,800	117,360	122,160	127,080
34	ผู้ช่วยนายช่างเขียนแบบ	-	1	1	138,000	1	1	1	-	5,520	5,760	143,520	149,280	155,280
35	ผู้ช่วยนายช่างโยธา	-	1	1	138,000	1	1	1	-	5,520	5,760	143,520	149,280	155,280
พนักงานจ้างทั่วไป														
36	คนงาน	-	2	2	216,000	2	2	2	-	0	0	216,000	216,000	216,000
กองสาธารณสุขและสิ่งแวดล้อม (06)														
37	ผู้อำนวยการสาธารณสุขและสิ่งแวดล้อม (นักบริหารงานสาธารณสุขและสิ่งแวดล้อม)	อก.ต้น	1	1	517,560	1	1	1	-	15,240	15,720	532,800	548,520	564,960
38	นักจัดการงานทั่วไป	ขก.	1	1	288,120	1	1	1	-	11,520	12,000	299,640	311,640	323,760
พนักงานจ้างตามภารกิจประเภทผู้มีทักษะ														
39	พนักงานขับรถยนต์	-	1	1	117,360	1	1	1	-	4,800	4,920	122,160	127,080	132,240
40	คนงานประจำรถขยะ	-	1	1	170,880	1	1	1	-	6,840	7,200	177,720	184,920	192,360
41	คนงานประจำรถขยะ	-	1	1	170,760	1	1	1	-	6,840	7,200	177,600	184,800	192,240
42	คนงานประจำรถขยะ	-	1	1	143,160	1	1	1	-	5,760	6,000	148,920	154,920	161,160
พนักงานจ้างทั่วไป														
43	คนงาน	-	1	-	-	1	1	1	-	108,000	-	108,000	108,000	108,000
44	คนงาน	-	2	2	216,000	2	2	2	-	0	0	216,000	216,000	216,000
กองการศึกษา (08)														
45	ผู้อำนวยการกองการศึกษา(นักบริหารงานศึกษา)	อก.ต้น	1	-	435,600	1	1	1	-	13,620	13,620	449,220	462,840	476,460
46	เจ้าพนักงานธุรการ	ขง.	1	1	180,600	1	1	1	-	9,000	9,240	189,600	198,840	207,720
47	ครู (อันดับ คศ 1)	คศ.1	1	1	-	1	1	1	-	-	-	-	-	ใช้เงินอุดหนุน

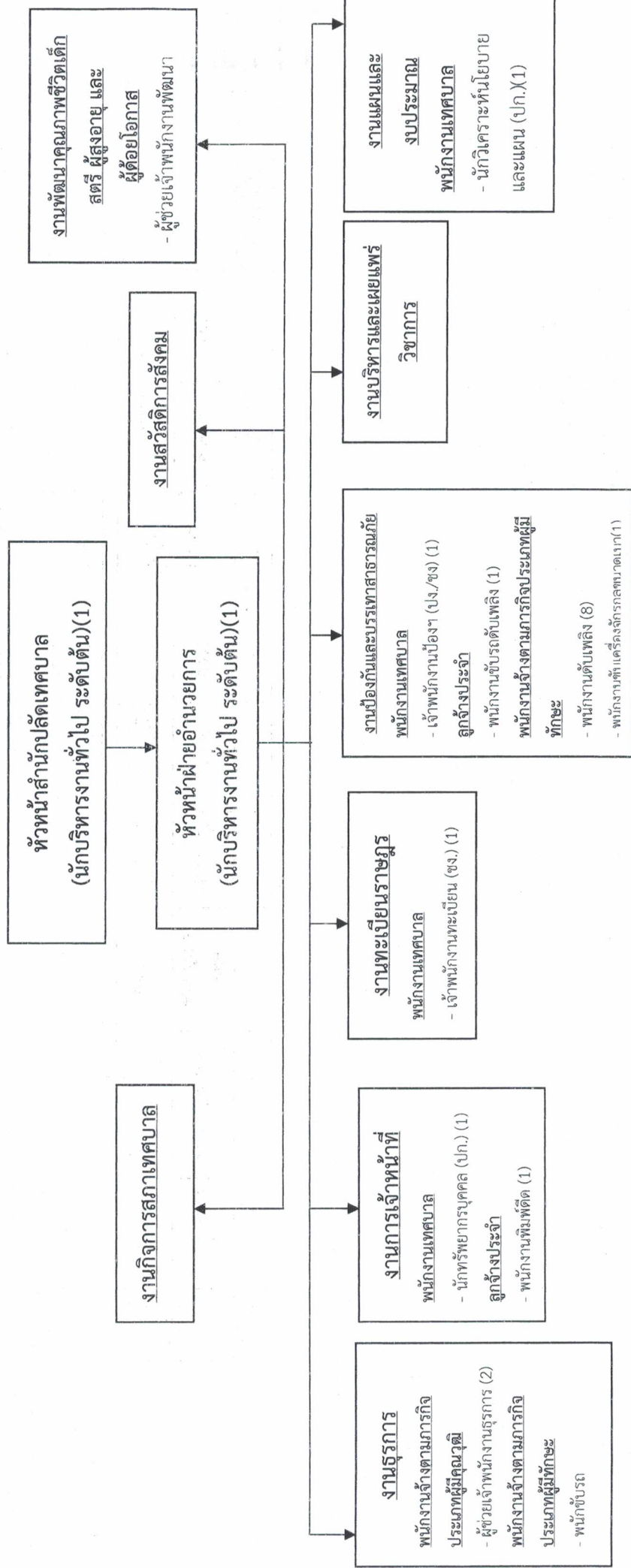
9. ภาวะค่าใช้จ่ายเกี่ยวกับเงินเดือนและประโยชน์ตอบแทนอื่น

ที่	ชื่อสายงาน	ประเภท	จำนวนทั้งหมด	จำนวนที่มอบปัจจุบัน		อัตราค่าตอบแทนที่คาดว่าจะต้องรับในช่วง 3 ปีข้างหน้า	อัตราค่าตอบแทนเพิ่ม/ลด		ภาวะค่าใช้จ่ายที่เพิ่มขึ้น (2)		ค่าใช้จ่ายรวม (3)		หมายเหตุ
				จำนวน(คน)	เงินเดือน(1)		2564	2565	2564	2565	2564	2565	
48	ครู (อันดับ คศ 1)	คศ.1	1	-	-	1	1	1	-	-	-	2566	ใช้เงินอุดหนุน
พนักงานจ้างตามภารกิจประเภทผู้มีความรู้													
49	ผู้ช่วยครูผู้ดูแลเด็ก	-	1	1	10,560	1	1	-	-	5,040	5,400	15,600	15,960
50	ผู้ช่วยครูผู้ดูแลเด็ก (ขออัตราค่าตอบแทนเพิ่มไปยังกรมฯ)	-	3	-	-	3	3	-	-	-	-	-	ใช้เงินอุดหนุน
พนักงานจ้างทั่วไป													
51	ผู้ดูแลเด็ก	-	1	1	108,000	1	1	1	-	0	0	108,000	108,000
กองประปา (09)													
52	ผู้อำนวยการกองประปา (นักบริหารงานประปา)	ต้น	1	-	435,600	1	1	1	-	13,620	13,620	449,220	462,840
พนักงานจ้างตามภารกิจประเภทผู้มีความรู้													
53	พนักงานเสิตันประปา	-	1	1	177,840	1	1	-	-	7,200	7,440	185,040	192,480
54	พนักงานเสิตันประปา	-	1	1	144,480	1	1	-	-	5,880	6,120	150,360	156,480
หน่วยตรวจสอบภายใน													
55	นักวิชาการตรวจสอบภายใน	ปท/ชก	1	-	435,600	1	1	1	-	13,620	13,620	449,220	462,840
(4)	รวม		59	48	12,064,920	59	59	+1	-	849,900	408,348	11,635,080	11,979,048
(5)	ประมาณการประโยชน์ตอบแทนอื่น 10 %											1,163,508	1,197,905
(6)	รวมเป็นค่าใช้จ่ายบุคคลทั้งสิ้น											12,798,588	13,176,953
(7)	คิดเป็นร้อยละ 40 ของงบประมาณรายจ่ายประจำปี											37.20	36.47
(8)	งบประมาณรายจ่ายประจำปี											34,401,000	36,121,050
												476,460	476,460
												12,334,932	12,334,932
												1,233,493	1,233,493
												13,568,425	13,568,425
												35.78	35.78
												37,927,102	37,927,102

10. แผนภูมิโครงสร้างการแบ่งส่วนราชการตามแผนอัตรากำลัง 3 ปี



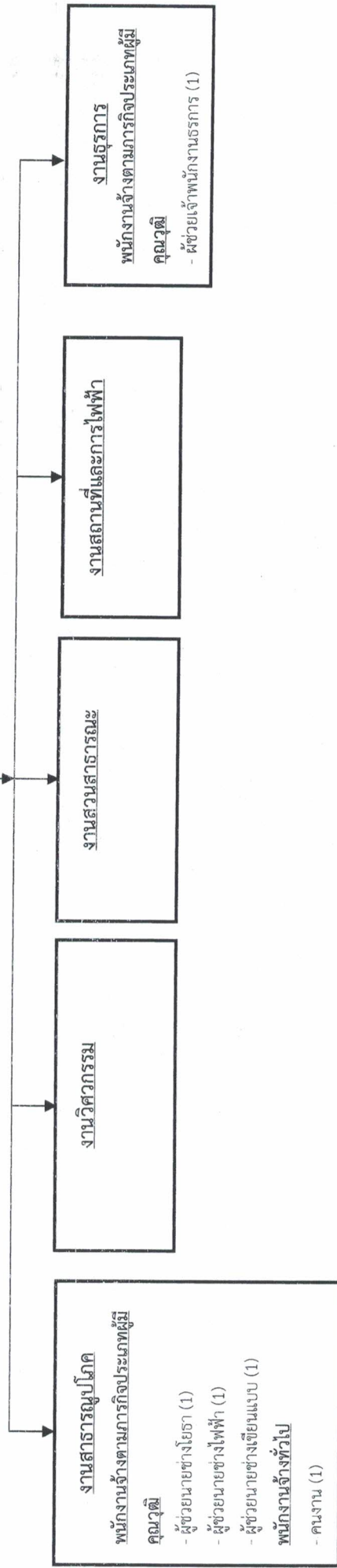
โครงสร้างการบริหารงาน
สำนักปลัดเทศบาล



ระดับ	อำนาจการท้องถิ่น		วิชาการ		ทั่วไป		ลูกจ้างประจำ	พนักงานจ้าง		รวม	
	ต้น	กลาง	สูง	พิเศษ	ชำนาญพิเศษ	เชี่ยวชาญ		ป.ง./ข.ง.	อาวุโส		ภารกิจ
จำนวน	2	-	-	-	2	-	2	-	14	-	22

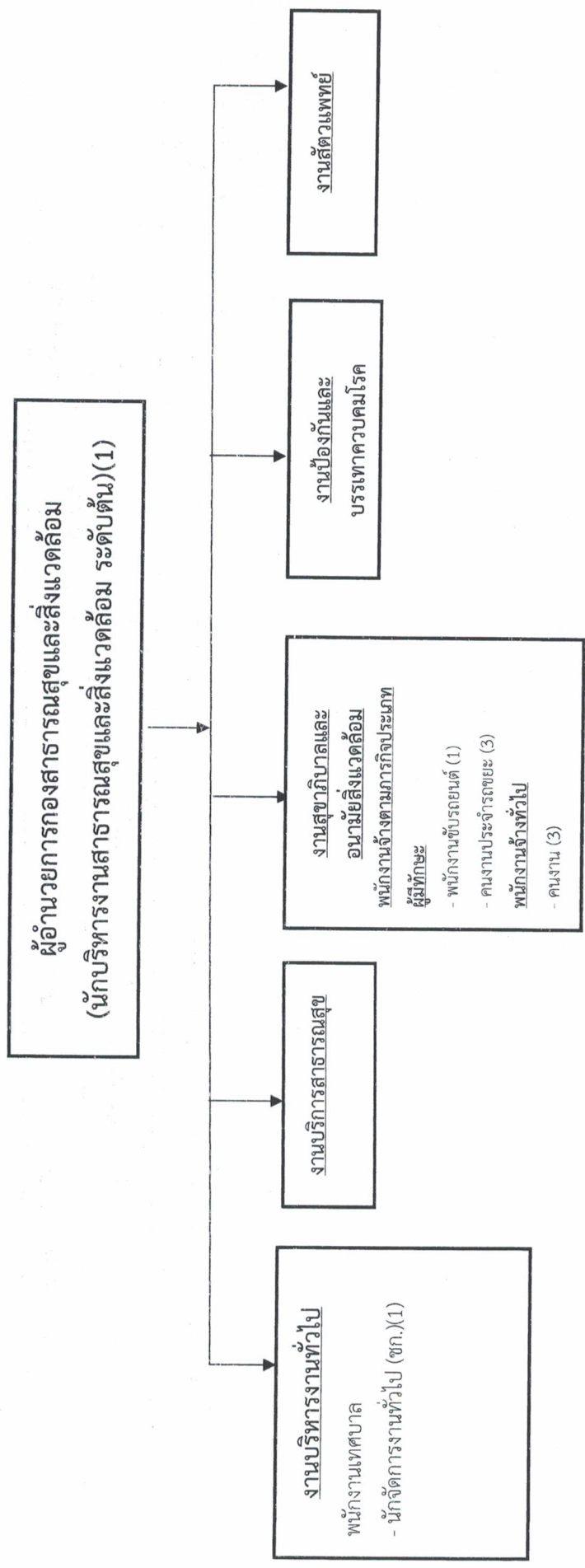
โครงสร้างการบริหารงาน
กองช่าง

ผู้อำนวยการกองช่าง
(นักบริหารงานช่าง ระดับต้น)(1)



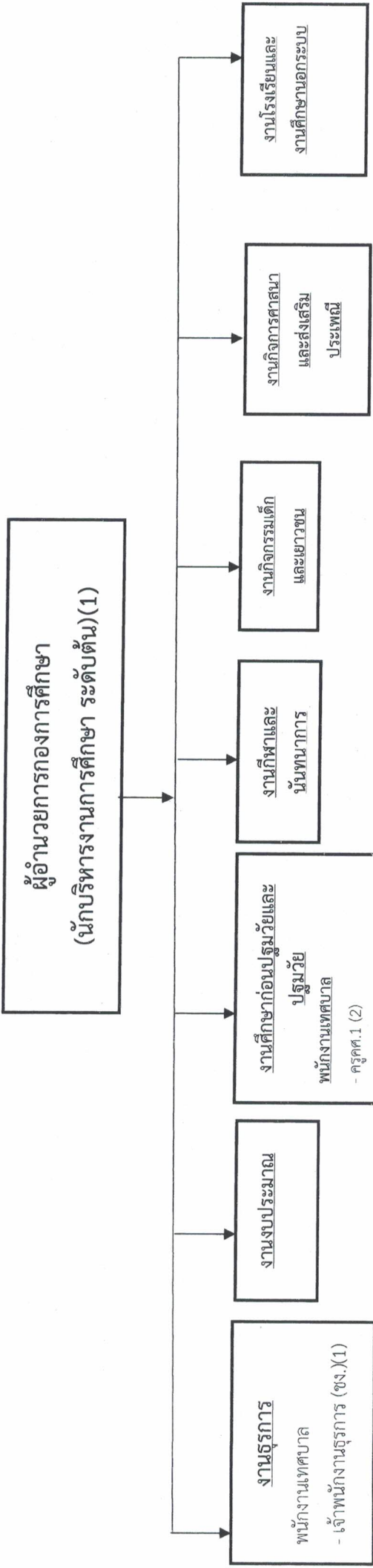
ระดับ	อำนาจการท้องถิ่น			วิชาการ			ทั่วไป			ลูกจ้างประจำ	พนักงานจ้าง		รวม
	ต้น	กลาง	สูง	ปก./ชก	ชำนาญการพิเศษ	เชี่ยวชาญ	ปง./ชง.	อาวุโส	ภารกิจ		ทั่วไป		
จำนวน	1	-	-	-	-	-	-	-	-	4	2	7	

โครงสร้างการบริหารงาน
กองสาธารณสุขและสิ่งแวดล้อม



ระดับ	อำนาจการท้องถิ่น			วิชาการ			ทั่วไป			ถูกจ้างประจำ	พนักงานจ้าง		รวม
	ต้น	กลาง	สูง	ปก./ชก	ชำนาญการพิเศษ	เชี่ยวชาญ	ปง./ชง.	อาวุโส	ทัวไป		ภารกิจ	ทัวไป	
จำนวน	1	-	-	1	-	-	-	-	-	-	4	3	9

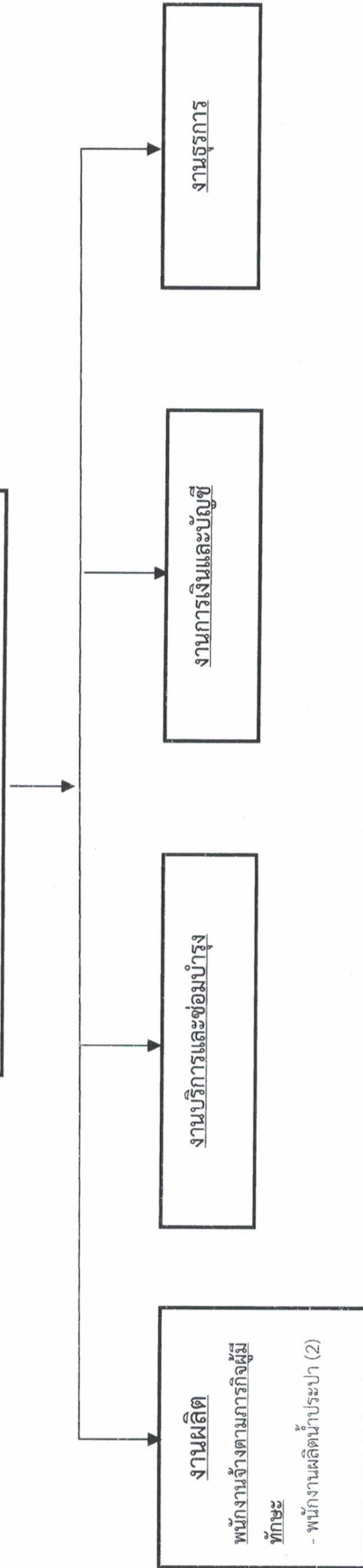
**โครงสร้างการบริหารงาน
กองการศึกษา**



ระดับ	ผู้อำนวยการท้องถิ่น			วิชาการ			ทั่วไป			พนักงานจ้าง		รวม
	ต้น	กลาง	สูง	ปก./ชก	ชำนาญการพิเศษ	เชี่ยวชาญ	ปง./ชง.	อาวุโส	ภารกิจ	ทั่วไป		
จำนวน	1	-	-	-	-	-	1	-	4	1	9	

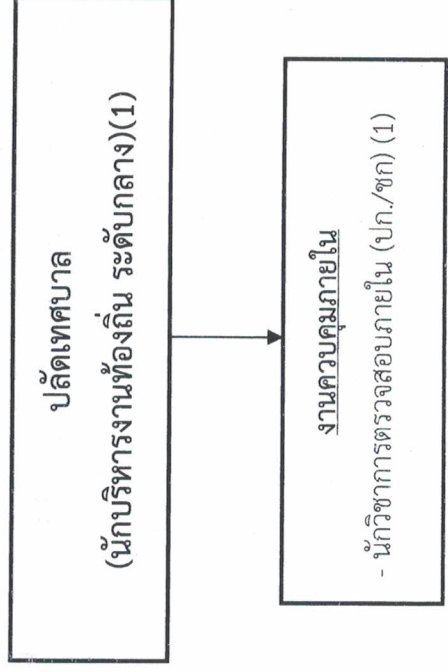
โครงสร้างการบริหารงาน
กองการประปา

ผู้อำนวยการกองการประปา
(นักบริหารงานประปา ระดับต้น) (1)



ระดับ	อำนาจการท้องถิ่น			วิชาการ			ทั่วไป			ลูกจ้างประจำ	พนักงานจ้าง		รวม
	ต้น	กลาง	สูง	ปก./ชก	ชำนาญการพิเศษ	ชำนาญการ	เชี่ยวชาญ	พง./ชง.	อาวุโส		ภารกิจ	ทั่วไป	
จำนวน	1	-	-	-	-	-	-	-	-	-	2	-	3

โครงสร้างการบริหารงาน
หน่วยตรวจสอบภายใน



ระดับ	อำนาจการท้องถิ่น		วิชาการ		ทั่วไป		ครูศูนย์เด็ก	พนักงานจ้าง		รวม
	ต้น	กลาง	ปก./ชก	ชำนาญการพิเศษ	ปง./ชง.	อาวุโส		ภารกิจ	ทั่วไป	
จำนวน	-	-	1	-	-	-	-	-	-	1

11. บัญชีแสดงการจัดคนลงสู่ตำแหน่งและการกำหนดเลขที่ตำแหน่งในส่วนราชการ

ที่	ชื่อ-สกุล	คุณวุฒิการศึกษา	กรอบอัตราเก่าเดิม			กรอบอัตราเก่าถึงใหม่			เงินเดือน		หมายเหตุ	
			เลขที่ตำแหน่ง	ตำแหน่ง	ระดับ	เลขที่ตำแหน่ง	ตำแหน่ง	ระดับ	เงินเดือน	เงินประจำตำแหน่ง		
1	พนักงานเทศบาลสามัญ นายนิพนธ์ รัชสกุล	รัฐประศาสนศาสตรมหาบัณฑิต (การปกครองท้องถิ่น) มหาวิทยาลัยขอนแก่น	48-2-00-1101-001	ปลัดเทศบาล (นักบริหารงานเทศบาล)	กลาง	48-2-00-1101-001	ปลัดเทศบาล (นักบริหารงานเทศบาล)	กลาง	453,960	84,000	84,000	621,960
2	สำนักปลัดเทศบาล (01) พนักงานเทศบาลสามัญ นางภรณ์นิษฐ์ เสงขานันท์พัฒน์	บริหารธุรกิจบัณฑิต (บ.ร.บ) (การบัญชี) มหาวิทยาลัยทักษิณ	48-2-01-2101-001	หัวหน้าสำนักปลัดเทศบาล (นักบริหารงานทั่วไป)	ต้น	48-2-01-2101-001	หัวหน้าสำนักปลัดเทศบาล (นักบริหารงานทั่วไป)	ต้น	448,920	42,000	-	490,920
3	นายสุทธิศักดิ์ นาคบำรุง	รัฐประศาสนศาสตรมหาบัณฑิต (รัฐประศาสนศาสตร์) มหาวิทยาลัยบูรพา	48-2-01-2101-002	หัวหน้าฝ่ายอำนวยการ (นักบริหารงานทั่วไป)	ต้น	48-2-01-2101-002	หัวหน้าฝ่ายอำนวยการ (นักบริหารงานทั่วไป)	ต้น	422,640	19,000	-	457,860
4	นางณิศา บุญเกียรติ	บริหารธุรกิจบัณฑิต (บ.ร.บ) (คอมพิวเตอร์ธุรกิจ) มหาวิทยาลัยราชภัฏรำไพพรรณี	48-2-01-3102-001	นักทรัพยากรบุคคล งานการเจ้าหน้าที่	ป.ก.	48-2-01-3102-001	นักทรัพยากรบุคคล งานการเจ้าหน้าที่	ป.ก.	253,680	-	-	253,680
5	นางสาวสุพัตร์ ธนบัตร	ศิลปศาสตรบัณฑิต (รัฐศาสตร์) มหาวิทยาลัยราชภัฏรามคำแหง	48-2-01-3103-001	นักวิเคราะห์นโยบายและแผน งานแผนและงบประมาณ	ช.ก.	48-2-01-3103-001	นักวิเคราะห์นโยบายและแผน งานแผนและงบประมาณ	ช.ก.	271,440	-	-	271,440
6	นางสาววัชรีย์ รัตนงนงญา	ศิลปศาสตรบัณฑิต (การจัดการ) สถาบันราชภัฏรำไพพรรณี	48-2-01-4102-001	เจ้าพนักงานทะเบียน งานทะเบียนราษฎร	ช.ง.	48-2-01-4102-001	เจ้าพนักงานทะเบียน งานทะเบียนราษฎร	ช.ง.	275,040	-	-	275,040
7	ว่าง	-	48-2-01-4805-001	เจ้าพนักงานป้องกันและ บรรเทาสาธารณภัย งานป้องกันและบรรเทาสาธารณภัย	ป.ง./ช.ง.	48-2-01-4805-001	เจ้าพนักงานป้องกันและ บรรเทาสาธารณภัย งานป้องกันและบรรเทาสาธารณภัย	ป.ง./ช.ง.	297,900	-	-	ว่าง
8	ลูกจ้างประจำ นางศรีวิไล จันทร์ผ่อง	ประกาศนียบัตรวิชาชีพชั้นสูง (สังคมศาสตร์การปกครองท้องถิ่น) วิทยาลัยชุมชนระนอง	-	พนักงานพิมพ์ดีด งานการเจ้าหน้าที่ สำนักปลัดเทศบาล	-	-	พนักงานพิมพ์ดีด งานการเจ้าหน้าที่ สำนักปลัดเทศบาล	-	293,400	-	-	293,400
9	นายวีโรจน์ แสงสร	มัธยมศึกษาปีที่ 3 ศูนย์บริการการศึกษา โรงเรียนอำเภอเมืองระนอง	-	พนักงานขับรถดับเพลิง งานป้องกันและบรรเทาสาธารณภัย สำนักปลัดเทศบาล	-	-	พนักงานขับรถดับเพลิง งานป้องกันและบรรเทาสาธารณภัย สำนักปลัดเทศบาล	-	261,600	-	-	261,600

11. บัญชีแสดงการจัดคนลงสู่ตำแหน่งและภารกิจกำหนดเลขที่ตำแหน่งในส่วนราชการ

ที่	ชื่อ-สกุล	คุณวุฒิการศึกษา	กรอบอัตรากำลังเดิม			กรอบอัตรากำลังใหม่			เงินเดือน		หมายเหตุ
			เลขที่ตำแหน่ง	ตำแหน่ง	ระดับ	เลขที่ตำแหน่ง	ตำแหน่ง	ระดับ	เงินเดือน	เงินประจำตำแหน่ง	
10	พนักงานจ้างตามภารกิจประเภทผู้มีคุณวุฒิ นางสาวเสาวรภักดิ์ คงมาก	รัฐประศาสนศาสตร์บัณฑิต การปกครองท้องถิ่น มหาวิทยาลัยราชภัฏสุราษฎร์ธานี	-	ผู้ช่วยเจ้าพนักงานธุรการ งานธุรการ สำนักปลัดเทศบาล	-	ผู้ช่วยเจ้าพนักงานธุรการ งานธุรการ สำนักปลัดเทศบาล	-	179,400	-	179,400	
11	นางสาวจริญา สุวัตถิกุล	รัฐประศาสนศาสตร์บัณฑิต การปกครองท้องถิ่น มหาวิทยาลัยราชภัฏสุราษฎร์ธานี ประกาศนียบัตรวิชาชีพชั้นสูง บริหารธุรกิจ (คอมพิวเตอร์ธุรกิจ) โรงเรียนพระนอนเทคโนโลยี	-	ผู้ช่วยเจ้าพนักงานธุรการ งานธุรการ สำนักปลัดเทศบาล	-	ผู้ช่วยเจ้าพนักงานธุรการ งานธุรการ สำนักปลัดเทศบาล	-	177,600	-	177,600	
12	นางสาวกานต์ สุวัตถิกุล		-	ผู้ช่วยเจ้าพนักงานพัฒนาชุมชน งานพัฒนาชุมชน กองการศึกษา	-	ผู้ช่วยเจ้าพนักงานพัฒนาชุมชน งานพัฒนาชุมชน กองการศึกษา	-	150,000	-	150,000	
13	พนักงานจ้างตามภารกิจประเภทผู้มีทักษะ นายเทอดศักดิ์ สุวัตถิกุล	สังคมศาสตร์ วิทยาลัยชุมชนระนอง	-	พนักงานขับรถยนต์ งานธุรการ สำนักปลัดเทศบาล	-	พนักงานขับรถยนต์ งานธุรการ สำนักปลัดเทศบาล	-	181,200	-	181,200	
14	นายสันติ งามแมน	รัฐประศาสนศาสตร์บัณฑิต การปกครองท้องถิ่น มหาวิทยาลัยราชภัฏสุราษฎร์ธานี	-	พนักงานขับรถยนต์ งานธุรการ สำนักปลัดเทศบาล	-	พนักงานขับรถยนต์ งานธุรการ สำนักปลัดเทศบาล	-	154,080	-	154,080	
15	นายวุฒิพงษ์ เอี่ยมบุญก่อ	ประถมศึกษาศึกษาคอนบลาต โรงเรียนวัดไตรมิตรสถิต	-	พนักงานขับเครื่องจักรกลขนาดเบา งานป้องกันและบรรเทาสาธารณภัย สำนักปลัดเทศบาล	-	พนักงานขับเครื่องจักรกลขนาดเบา งานป้องกันและบรรเทาสาธารณภัย สำนักปลัดเทศบาล	-	155,520	-	155,520	
16	นายมงคล ศานติประพันธ์	มัธยมศึกษาตอนต้น โรงเรียนพิชัยรัตนาคาร	-	พนักงานดับเพลิง งานป้องกันและบรรเทาสาธารณภัย สำนักปลัดเทศบาล	-	พนักงานดับเพลิง งานป้องกันและบรรเทาสาธารณภัย สำนักปลัดเทศบาล	-	146,040	-	146,040	
17	นายวีโรจน์ รักษราษฎร์	ประถมศึกษาศึกษาคอนบลาต โรงเรียนบ้านทุ่งหงาว	-	พนักงานดับเพลิง งานป้องกันและบรรเทาสาธารณภัย สำนักปลัดเทศบาล	-	พนักงานดับเพลิง งานป้องกันและบรรเทาสาธารณภัย สำนักปลัดเทศบาล	-	151,800	-	151,800	
18	นายคณวุฒิ สุวัตถิกุล	มัธยมศึกษาตอนต้น โรงเรียนพิชัยรัตนาคาร	-	พนักงานดับเพลิง งานป้องกันและบรรเทาสาธารณภัย สำนักปลัดเทศบาล	-	พนักงานดับเพลิง งานป้องกันและบรรเทาสาธารณภัย สำนักปลัดเทศบาล	-	150,480	-	150,480	

11. บัญชีแสดงการจัดคนลงสู่ตำแหน่งและการกำหนดเลขที่ตำแหน่งในส่วนราชการ

ที่	ชื่อ-สกุล	คุณวุฒิการศึกษา	กรอบอัตรากำลังเดิม				กรอบอัตรากำลังใหม่				เงินเดือน		หมายเหตุ
			เลขที่ตำแหน่ง	ตำแหน่ง	ระดับ	เลขที่ตำแหน่ง	ตำแหน่ง	ระดับ	เงินเดือน	เงินประจำตำแหน่ง	เงินค่าตอบแทน (เงินพิเศษอื่น ๆ)		
19	ประทีป เรืองโกวิท	มัธยมศึกษาตอนปลาย โรงเรียนพิชัยรัตนาคาร	-	พนักงานดับเพลิง งานป้องกันและบรรเทาสาธารณภัย สำนักปลัดเทศบาล	-	-	พนักงานดับเพลิง งานป้องกันและบรรเทาสาธารณภัย สำนักปลัดเทศบาล	-	158,280	-	-	158,280	
20	นายสุวิทย์ ปราบมนตรี	ประถมศึกษาตอนปลาย โรงเรียนบ้านทุ่งพวง	-	พนักงานดับเพลิง งานป้องกันและบรรเทาสาธารณภัย สำนักปลัดเทศบาล	-	-	พนักงานดับเพลิง งานป้องกันและบรรเทาสาธารณภัย สำนักปลัดเทศบาล	-	146,040	-	-	146,040	
21	นายประภค อารีมิตร	มัธยมศึกษาตอนปลาย การศึกษานอกโรงเรียน	-	พนักงานดับเพลิง งานป้องกันและบรรเทาสาธารณภัย สำนักปลัดเทศบาล	-	-	พนักงานดับเพลิง งานป้องกันและบรรเทาสาธารณภัย สำนักปลัดเทศบาล	-	123,240	-	-	123,240	
22	นายประจวบ สุป่า	ประถมศึกษาตอนปลาย โรงเรียนบ้านทุ่งพวง	-	พนักงานดับเพลิง งานป้องกันและบรรเทาสาธารณภัย สำนักปลัดเทศบาล	-	-	พนักงานดับเพลิง งานป้องกันและบรรเทาสาธารณภัย สำนักปลัดเทศบาล	-	122,160	-	-	122,160	
23	นายพิเชฐ พุ่มเกษ	มัธยมศึกษาตอนปลาย การศึกษานอกโรงเรียน	-	พนักงานดับเพลิง งานป้องกันและบรรเทาสาธารณภัย สำนักปลัดเทศบาล	-	-	พนักงานดับเพลิง งานป้องกันและบรรเทาสาธารณภัย สำนักปลัดเทศบาล	-	124,440	-	-	124,440	
กองคลัง (04)													
พนักงานเทศบาลสามัญ													
24	นางสาวสัมพันธ์ สันทะมาศ	ศิลปศาสตรบัณฑิต การจัดการทั่วไป (วิชาการบัญชี) มหาวิทยาลัยราชภัฏสุราษฎร์ธานี	48-2-04-2102-001	ผู้อำนวยการกองคลัง (นักบริหารงานการคลัง) กองคลัง	ต้น	48-2-04-2102-001	ผู้อำนวยการกองคลัง (นักบริหารงานการคลัง) กองคลัง	ต้น	342,720	42,000	-	384,720	
25	นางชนนิภาต์ มะลิวัลย์	บัญชีบัณฑิต (การบัญชี) มหาวิทยาลัยศรีปทุม	48-2-04-2102-002	หัวหน้าฝ่ายบริหารงานคลัง (นักบริหารงานการคลัง) กองคลัง	ต้น	48-2-04-2102-002	หัวหน้าฝ่ายบริหารงานคลัง (นักบริหารงานการคลัง) กองคลัง	ต้น	362,640	18,000	-	380,640	
26	ว่าง		48-2-04-3201-001	นักวิชาการเงินและบัญชี งานการเงินและบัญชี กองคลัง	ป.ก./ช.ก.	48-2-04-3201-001	นักวิชาการเงินและบัญชี งานการเงินและบัญชี กองคลัง	ป.ก./ช.ก.	335,320	-	-	ว่าง	
27	นางสุดา พันซัง	บริหารธุรกิจบัณฑิต (บริหารทั่วไป) มหาวิทยาลัยรามคำแหง	48-2-04-3204-001	นักวิชาการพัสดุ งานพัสดุ กองคลัง	ช.ก.	48-2-04-3204-001	นักวิชาการพัสดุ งานพัสดุ กองคลัง	ป.ก./ช.ก.	336,360	-	-	336,360	

11. บัญชีแสดงการจัดคนลงตำแหน่งและการกำหนดเลขที่ตำแหน่งในส่วนราชการ

ที่	ชื่อ-สกุล	คุณวุฒิการศึกษา	กรอบอัตราเงินเดือน			กรอบอัตราค่าจ้างใหม่			เงินเดือน		หมายเหตุ
			เลขที่ตำแหน่ง	ตำแหน่ง	ระดับ	เลขที่ตำแหน่ง	ตำแหน่ง	ระดับ	เงินเดือน	เงินประจำตำแหน่ง	
28	ว่าง		48-2-04-4204-001	เจ้าพนักงานจัดเก็บรายได้ งานจัดเก็บรายได้ กองคลัง	ขง.	48-2-04-4204-001	เจ้าพนักงานจัดเก็บรายได้ งานจัดเก็บรายได้ กองคลัง	ขง.	297,900	-	ว่าง
พนักงานจ้างตามภารกิจประเภทผู้มีคุณวุฒิ											
29	นางสาวสนธยา สุตา	ประกาศนียบัตรวิชาชีพชั้นสูง คอมพิวเตอร์ธุรกิจ วิทยาลัยเทคนิคนครนong	-	ผู้ช่วยเจ้าพนักงานพัสดุ งานพัสดุ กองคลัง	-	-	ผู้ช่วยเจ้าพนักงานพัสดุ งานพัสดุ กองคลัง	-	144,960	-	144,960
30	นางจรรยารัตน์ สุนสนาม	-	-	ผู้ช่วยเจ้าพนักงานจัดเก็บรายได้ งานจัดเก็บและพัฒนารายได้ กองคลัง	-	-	ผู้ช่วยเจ้าพนักงานจัดเก็บรายได้ งานจัดเก็บและพัฒนารายได้ กองคลัง	-	138,000	-	138,000
กองช่าง (05)											
พนักงานเทศบาลสามัญ											
31	นายพิเชษฐ์ สอองสีไพศาล	วิทยาศาสตร์บัณฑิต วิทยาศาสตร์โปรแกรม มหาวิทยาลัยราชภัฏสุราษฎร์ธานี	48-2-05-2103-001	ผู้อำนวยการกองช่าง (นักบริหารงานช่าง) กองช่าง	ต้น	48-2-05-2103-001	ผู้อำนวยการกองช่าง (นักบริหารงานช่าง) กองช่าง	ต้น	506,520	42,000	548,520
32	นางสาวปรารถนา	อนุปริญญา (คอมพิวเตอร์ธุรกิจ) วิทยาลัยชุมชนระนอง	-	ผู้ช่วยเจ้าพนักงานธุรการ งานสารบัญญ่โรค กองช่าง	-	-	ผู้ช่วยเจ้าพนักงานธุรการ งานสารบัญญ่โรค กองช่าง	-	130,080	-	130,080
33	นางสาวนัษริณี ตระรุณ	ปวส. ก่อสร้าง วิทยาลัยเทคนิคระนอง	-	ผู้ช่วยนายช่างเขียนแบบ งานสารบัญญ่โรค กองช่าง	-	-	ผู้ช่วยนายช่างเขียนแบบ งานสารบัญญ่โรค กองช่าง	-	138,000	-	138,000
34	นายอาทิตย์ สุทธิผ่าน	ปวส. การจัดการอุตสาหกรรม วิทยาลัยเทคนิคระนอง	-	ผู้ช่วยนายช่างโยธา งานสารบัญญ่โรค กองช่าง	-	-	ผู้ช่วยนายช่างโยธา งานสารบัญญ่โรค กองช่าง	-	138,000	-	138,000
35	นายอดิเรก เรืองฤทธิ์	ปวส. การจัดการอุตสาหกรรม วิทยาลัยเทคนิคระนอง	-	ผู้ช่วยนายช่างไฟฟ้า งานสารบัญญ่โรค กองช่าง	-	-	ผู้ช่วยนายช่างไฟฟ้า งานสารบัญญ่โรค กองช่าง	-	112,800	-	112,800
พนักงานจ้างทั่วไป											
36	นายอรุณ ชุมภูชนะ	ประถมศึกษาภาคอนตัน โรงเรียนบ้านทุ่งหงาว	-	คนงาน งานสารบัญญ่โรค กองช่าง	-	-	คนงาน งานสารบัญญ่โรค กองช่าง	-	108,000	-	108,000

11. บัญชีแสดงการจัดคนลงตำแหน่งและการกำหนดเลขที่ตำแหน่งในส่วนราชการ

ที่	ชื่อ-สกุล	คุณวุฒิการศึกษา	กรอบอัตรากำลังเดิม			กรอบอัตรากำลังใหม่			เงินเดือน			หมายเหตุ
			เลขที่ตำแหน่ง	ตำแหน่ง	ระดับ	เลขที่ตำแหน่ง	ตำแหน่ง	ระดับ	เงินเดือน	ประจำตำแหน่ง	เงิน	
37	นายพนอด ไชยมุข	ประถมศึกษาตอนต้น โรงเรียนบ้านทุ่งพงขาว	-	คนงาน งานสาธารณูปโภค กองช่าง	-	-	คนงาน งานสาธารณูปโภค กองช่าง	-	108,000	-	-	108,000
กองสาธารณสุขและสิ่งแวดล้อม (06)												
พนักงานเทศบาลสามัญ												
38	นายพีรวิชญ์ สุทรมุสิก	สาธารณสุขศาสตร์บัณฑิต (อาชีวอนามัย) มหาวิทยาลัยราชภัฏวชิรเวศน์มราช	48-2-06-2104-001	ผู้อำนวยการเวชภัณฑ์ และสิ่งแวดล้อม (นักบริหารงานสาธารณสุข)	ต้น	48-2-06-2104-001	ผู้อำนวยการกองสาธารณสุข และสิ่งแวดล้อม (นักบริหารงานสาธารณสุข)	ต้น	475,560	42,000	-	517,560
39	นางสาวปิ่นนวรรร คงสมาน	ศิลปศาสตรบัณฑิต (รัฐศาสตร์) มหาวิทยาลัยรามคำแหง โรงเรียนพิชัยรัตนาคาร	48-2-06-3101-001	นักจัดการทั่วไป งานบริหารงานทั่วไป กองสาธารณสุขและสิ่งแวดล้อม	ป.ก.	48-2-06-3101-001	นักจัดการงานทั่วไป งานบริหารงานทั่วไป กองสาธารณสุขและสิ่งแวดล้อม	ป.ก.	288,120	-	-	288,120
พนักงานจ้างตามภารกิจผู้มีทักษะ												
40	นายไพโรจน์ สังจา	มัธยมศึกษาตอนต้น โรงเรียนพิชัยรัตนาคาร	-	พนักงานขับรถ (รถขยะ) งานสุขาภิบาลและอนามัยสิ่งแวดล้อม กองสาธารณสุขและสิ่งแวดล้อม	-	-	พนักงานขับรถ (รถขยะ) งานสุขาภิบาลและอนามัยสิ่งแวดล้อม กองสาธารณสุขและสิ่งแวดล้อม	-	117,360	-	-	117,360
41	นายธาดา ใจกล้า	ประถมศึกษาตอนปลาย โรงเรียนบ้านทุ่งพงขาว	-	คนงานประจํารถขยะ งานสุขาภิบาลและอนามัยสิ่งแวดล้อม กองสาธารณสุขและสิ่งแวดล้อม	-	-	คนงานประจํารถขยะ งานสุขาภิบาลและอนามัยสิ่งแวดล้อม กองสาธารณสุขและสิ่งแวดล้อม	-	170,880	-	-	170,880
42	นายธีระ ใจกล้า	ประถมศึกษาตอนปลาย โรงเรียนบ้านทุ่งพงขาว	-	คนงานประจํารถขยะ งานสุขาภิบาลและอนามัยสิ่งแวดล้อม กองสาธารณสุขและสิ่งแวดล้อม	-	-	คนงานประจํารถขยะ งานสุขาภิบาลและอนามัยสิ่งแวดล้อม กองสาธารณสุขและสิ่งแวดล้อม	-	170,760	-	-	170,760
43	นายนรา แปะชวด	มัธยมศึกษาตอนต้น โรงเรียนบ้านทุ่งพงขาว	-	คนงานประจํารถขยะ งานสุขาภิบาลและอนามัยสิ่งแวดล้อม กองสาธารณสุขและสิ่งแวดล้อม	-	-	คนงานประจํารถขยะ งานสุขาภิบาลและอนามัยสิ่งแวดล้อม กองสาธารณสุขและสิ่งแวดล้อม	-	143,160	-	-	143,160
พนักงานจ้างทั่วไป												
44	นายปิยพันธ์ จิตมาศ	ประถมศึกษาตอนปลาย โรงเรียนบ้านบางนอน	-	คนงาน งานสุขาภิบาลและอนามัยสิ่งแวดล้อม กองสาธารณสุขและสิ่งแวดล้อม	-	-	คนงาน งานสุขาภิบาลและอนามัยสิ่งแวดล้อม กองสาธารณสุขและสิ่งแวดล้อม	-	108,000	-	-	108,000
45	นายณรงค์ ชมภูชนะ	ประถมศึกษาตอนปลาย โรงเรียนบ้านทุ่งพงขาว	-	คนงาน งานสุขาภิบาลและอนามัยสิ่งแวดล้อม กองสาธารณสุขและสิ่งแวดล้อม	-	-	คนงาน งานสุขาภิบาลและอนามัยสิ่งแวดล้อม กองสาธารณสุขและสิ่งแวดล้อม	-	108,000	-	-	108,000

11. บัญชีแสดงการจัดคนลงตำแหน่งและการกำหนดเลขที่ตำแหน่งในส่วนราชการ

ที่	ชื่อ-สกุล	คุณวุฒิการศึกษา	กรอบอัตราค่าจ้างเดิม			กรอบอัตราค่าจ้างใหม่			เงินเดือน		หมายเหตุ
			เลขที่ตำแหน่ง	ตำแหน่ง	ระดับ	เลขที่ตำแหน่ง	ตำแหน่ง	ระดับ	เงินเดือน	เงินประจำตำแหน่ง	
46	ว่าง			คนงาน งานสุขาภิบาลและอนามัยสิ่งแวดล้อม กองสาธารณสุขและสิ่งแวดล้อม	-	คนงาน งานสุขาภิบาลและอนามัยสิ่งแวดล้อม กองสาธารณสุขและสิ่งแวดล้อม	-	108,000	-	ว่าง	
	กองการศึกษา (08)										
47	ว่าง		48-2-08-2107-001	ผู้อำนวยการกองการศึกษา (นักบริหารงานศึกษา) กองการศึกษา	ต้น	ผู้อำนวยการกองการศึกษา (นักบริหารงานศึกษา) กองการศึกษา	48-2-08-2107-001	ต้น	-	ว่าง	
48	นางสาววีรารัตน์ ศรีโหม	อนุปริญญาวิทยาศาสตร (คอมพิวเตอร์ธุรกิจ) วิทยาลัยชุมชนระนอง	48-2-08-4101-001	เจ้าพนักงานธุรการ งานธุรการ กองการศึกษา	ป.ง.	เจ้าพนักงานธุรการ งานธุรการ กองการศึกษา	48-2-08-4101-001	ป.ง.	136,200	136,200	
49	พนักงานครูเทศบาล นางสาวสมนีย์ ชูศรี	ครุศาสตรบัณฑิต การศึกษาปฐมวัย (หลักสูตร 4 ปี) มหาวิทยาลัยราชภัฏสุราษฎร์ธานี	85-2-0022	งานการศึกษา ก่อนปฐมวัยและปฐมวัย กองการศึกษา	คศ.1	งานการศึกษา ก่อนปฐมวัยและปฐมวัย กองการศึกษา	85-2-0022	คศ.1	258,840	258,840	
50	ว่าง		85-2-0045	งานการศึกษา ก่อนปฐมวัยและปฐมวัย กองการศึกษา	คศ.1	งานการศึกษา ก่อนปฐมวัยและปฐมวัย กองการศึกษา	85-2-0045	คศ.1	-	ว่าง	
	พนักงานจ้างตามภารกิจประเภทผู้มีทักษะ										
51	นางสังศรี ก่อสุข	ประกาศนียบัตรวิชาชีพชั้นสูง ศิลปศาสตร์ (ธุรกิจการท่องเที่ยว) สถาบันราชภัฏภูเก็ต	-	ผู้ช่วยครูผู้ดูแลเด็ก กองการศึกษา	-	ผู้ช่วยครูผู้ดูแลเด็ก กองการศึกษา	-	123,000	-	123,000	
	พนักงานจ้างตามภารกิจประเภทผู้มีคุณวุฒิ										
52	รอดำแหน่งจากกรมฯ		-	ผู้ช่วยครูผู้ดูแลเด็ก กองการศึกษา	-	ผู้ช่วยครูผู้ดูแลเด็ก กองการศึกษา	-	-	-	-	
53	รอดำแหน่งจากกรมฯ		-	ผู้ช่วยครูผู้ดูแลเด็ก กองการศึกษา	-	ผู้ช่วยครูผู้ดูแลเด็ก กองการศึกษา	-	-	-	-	
54	รอดำแหน่งจากกรมฯ		-	ผู้ช่วยครูผู้ดูแลเด็ก กองการศึกษา	-	ผู้ช่วยครูผู้ดูแลเด็ก กองการศึกษา	-	-	-	-	

1.1. บัญชีแสดงการจัดคนลงสู่ตำแหน่งและการกำหนดเลขที่ตำแหน่งในส่วนราชการ

ที่	ชื่อ-สกุล	คุณวุฒิการศึกษา	กรอบอัตราเก่าเดิม			กรอบอัตรากำลังใหม่			เงินเดือน			หมายเหตุ
			เลขที่ตำแหน่ง	ตำแหน่ง	ระดับ	เลขที่ตำแหน่ง	ตำแหน่ง	ระดับ	เงินเดือนประจำตำแหน่ง	เงินประจำตำแหน่ง	เงินรวม	
	พนักงานจ้างทั่วไป											
55	นางสาวสมใจ พรหมอินทร์	ปริญญาตรี สัตวศาสตร์	-	ผู้ดูแลเด็ก กองการศึกษา	-	-	ผู้ดูแลเด็ก กองการศึกษา	-	108,000	-	-	108,000
	กองประจำ (09)											
56	พนักงานเทศบาลสามัญ ว่าง	-	48-2-09-2106-001	ผู้อำนวยการกองประจำ (นักบริหารงานประจำ)	ต้น	48-2-09-2106-001	ผู้อำนวยการกองประจำ (นักบริหารงานประจำ)	ต้น	-	-	-	ว่างเดิม
	พนักงานจ้างตามภารกิจประเภทผู้มีทักษะ											
57	นายมนตรี ชูศรี	รัฐประศาสนศาสตร์ (การปกครองท้องถิ่น) มหาวิทยาลัยราชภัฏสวนสุนันทา	-	พนักงานผลิตน้ำประปา งานผลิตและบริการ กองประปา	-	-	พนักงานผลิตน้ำประปา งานผลิตและบริการ กองประปา	-	177,840	-	-	177,840
58	นายชิต สมเลข	มัธยมศึกษาตอนปลาย การศึกษานอกโรงเรียน	-	พนักงานผลิตน้ำประปา งานผลิตและบริการ กองประปา	-	-	พนักงานผลิตน้ำประปา งานผลิตและบริการ กองประปา	-	144,480	-	-	144,480
	หน่วยตรวจสอบภายใน (12)											
59	พนักงานเทศบาลสามัญ ว่าง	-	48-2-12-3205-001	นักวิชาการตรวจสอบภายใน	ป.ก./ช.ก.	48-2-12-3205-001	นักวิชาการตรวจสอบภายใน	ป.ก./ช.ก.	355,320	-	-	ว่าง

